

Перевод сделан челом под ником [Fraction](#) за что ему огромное спасибо!!!

Что будет освещаться?

- 1) Концепции торговли в профит.
- 2) Применение соотношения прибыль/убыток для того, чтобы выиграть.
- 3) Что можно назвать хорошим входом?
- 4) Входы по прайс экшен – следы денег (3 входа, которые позволяют постоянно получать прибыль).
- 5) Структура рынка и повторяющиеся паттерны.
- 6) Определение тренда и нахождение ключевых уровней.
- 7) Следование по пути наименьшего сопротивления.
- 8) Лучшие входы по прайс экшен.
- 9) Ментальные привычки для выигрышных сделок.
- 10) Все вместе, чтобы торговать с прибылью.

Цитата: « Так же как сценаристы вводят зрителей в заблуждение, так же и манипуляторы сбивают с толку и влияют на толпу, чтобы заставить их думать, что рынок движется в каком-то направлении, хотя их цель заставить двигаться рынок в противоположном».

Ричард Вайкофф

Торгуем с преимуществом

В идеале необходимо соединять 2, часто 3 или больше параметров, просто потому, что совокупность сигналов помогает найти самые лучшие сделки. Естественно, самые лучшие сделки это те сделки, которые по тренду или от сильных ключевых уровней. Не нужно гоняться за каждой сделкой, нужно иметь набор строгих правил.

Если какая-то автоматическая система, которую вы купили, работает в течение нескольких месяцев, то вам повезло. В «реальном финансовом мире» никто так не торгует, в лучшем случае они бесполезны.

Большинство мастеров и курсов ничему практическому не учат, обычно они наполняют свои сайты и курсы всяким «мусором», чтобы быстро заработать деньги. Они пропускают самое важное в анализе рынков, они не учат методам, которые изменяются вместе с рынком, они не учат трейдеров динамике цены и методам прайс экшен.

Если вы ищете себе ментора или торговую стратегию, то вам следует искать систему, у которой нет фиксированных правил. Все великие трейдеры используют в той или иной

форме дискреционные системы и инстинктивное чувство. Каждый день рынок другой и нет 2 одинаковых сделок.

Мы и рынок постоянно меняемся, поэтому нужно учиться каждый день, и адаптироваться к условиям рынка.

Если вы ищете какую-то магическую систему торговли, то вы все еще на первой передаче. Нужно перейти на вторую, чтобы преодолеть чувство жадности и лень, и начать действительно учиться тому, что принесет прибыль.

Нет никаких Граалей, или простых способов. Нет полностью автоматизированных стратегий, которые всегда приносят прибыль. У больших игроков всегда будет преимущество, а наш единственный шанс, это научиться зарабатывать на значительных движениях цены, которые создают эти большие игроки».

Посвящение приходит с опытом

Быть трейдером, это как заниматься трудным видом спорта, например теннисом или футболом, или баскетболом. Выучить правила легко, но мы все знаем, как трудно победить, победа требует постоянной практики и опыта, чтобы развить в себе необходимые навыки и интуицию. У всех успешных спортсменов есть одно общее качество – они начали тренироваться очень рано, и потихоньку у них в мозгу формировалась картина успеха.

Многие упорно тренируются, но лишь часть из них достигнет мастерства и лишь малая часть станет профессионалами.

Ту же логику можно применить и к торговле. Некоторые достигают результатов, некоторые нет, некоторые частные трейдеры зарабатывают от 1000\$ до 100 000\$ в неделю, некоторые делают миллион в год, некоторые теряют свои деньги годами и, в конце концов, сдаются, и правильно делают.

Мне повезло, я начал в 15 лет, и хотя я не зарабатываю миллионы долларов в год, у меня очень хороший доход. Я зарабатываю деньги, потому что знаю методы прайс экшен и правильно анализирую график. Я утверждаю, что все зависит от опыта и интуиции. Я изучал основные стратегии, но, то как я умею фильтровать сделки и понимать, что происходит на графике, я научился у рынка, это были очень жесткие уроки.

Конечно, есть основные простые стратегии, которые помогают играть в игру под названием трейдинг. Некоторые так и останутся на первом уровне, а кто-то станет профессионалом.

Помните, самое верное решение - это решение, основанное на годах, проведенных за графиками и опыте, который вы получили

Концепции торговли на Форексе

Торговля это искусство использовать движения цены, чтобы заработать на Форексе. Трейдеры могут находиться в сделке от 1 секунды до 10 лет, в зависимости от их метода торговли и плана.

Для нас самое главное это небольшие движения цены из точки x в точку y.

Чтобы заработать, необходимо правильно предсказать направление движения цены, войти в сделку, и учесть соотношение риска и прибыли.

Чтобы зарабатывать постоянно у трейдера должен быть план и статистика. Прайс экшен, тренды, уровни поддержки и сопротивления, это наши инструменты.

Каждая сделка это уникальное соотношение риска и прибыли. Клише «прибыль должна быть больше чем убыток» - это самый лучший способ достижения богатства. Часто трейдеры теряют концентрацию и забывают, какую прибыль может принести сделка. Рынки не движутся по прямой линии, и не смотря на это многие трейдеры остаются в прибыльной позиции слишком долго, надеясь получить еще больше, а потом... их прибыль исчезает. Необходимо избавиться от жадности и установить правила! Мое соотношение прибыли к риску в 3, 4 раза выше, и я рад такой прибыли. Это значит, что я могу выиграть в одной сделке из 3,4 и все равно получу прибыль.

Представьте, что когда вы торгуете, вы управляете компанией, ваши убытки это издержки производства, прибыль это награда. Самое плохое это то, что со счетом в 10 000\$ нужно зарабатывать 500% в год, чтобы заработать на жизнь. Трудно ли это? Конечно

Четкие правила

Трейдеры должны использовать методы с четкими правилами, даже если прибыль небольшая, мы используем механизм, который имеет тенденцию повторяться, мы не входим в сделку случайно.

В зависимости от соотношения убыток/прибыль, можно выигрывать только в 25% всех сделок. Чем выше соотношение прибыли к убытку, тем меньше прибыльных сделок требуется. Чем ниже это соотношение, тем больше сделок нужно, чтобы получить прибыль.

Методы, у которых нет четких правил, в комбинации с высоким риском по отношению к прибыли, заставят трейдера постоянно находиться в рынке.

Правила это не единственное, что важно при торговле, есть и другие факторы, которые должны рассматриваться при открытии сделки, например, размер позиции...

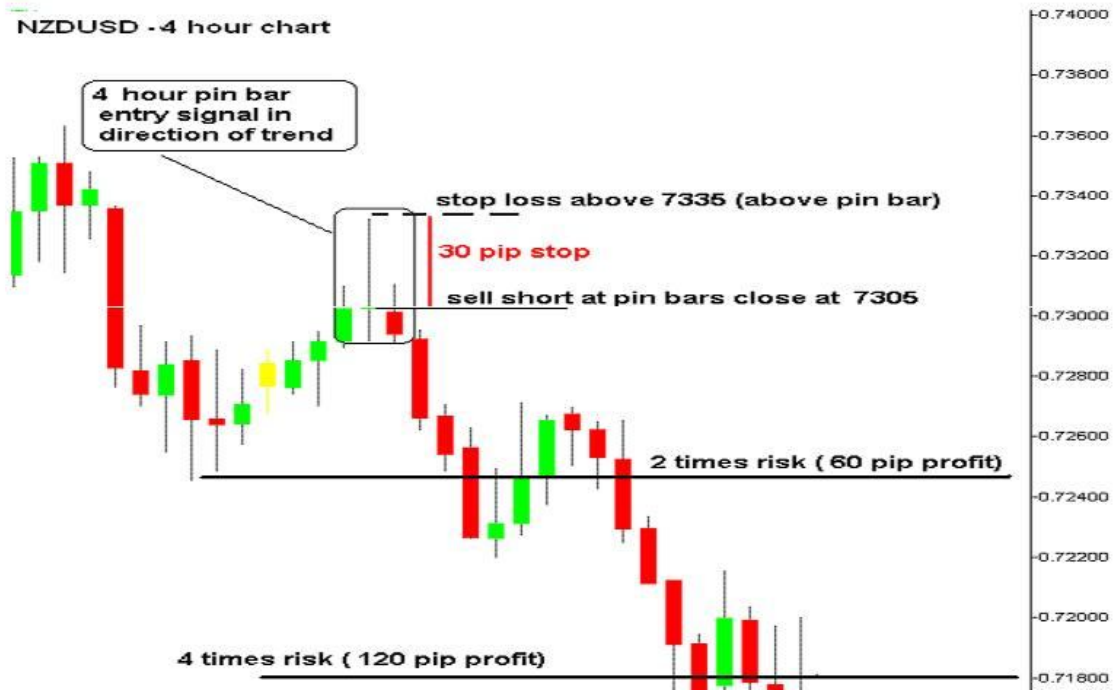
Трейдеры, которые теряют деньги на Форексе, не отличаются от игроков в казино. Они торгуют на реальных счетах, они поддаются эмоциям как при игре в «Блэк Джек». У них нет знаний и торговой стратегии. Нет плана, нет правил управления капиталом, они ищут острых ощущений, и у них нет главного, желания стать успешными. Нужно делать все наоборот, чтобы отличаться от этой толпы неудачников, если вы хотите выиграть.

Правила, это повторяющаяся модель, которая служит сигналом, чтобы трейдер подготовился к сделке.

Те трейдеры, кто думают, что торговля это механический процесс, обманывают себя. Необходимо осознать реальность.

Необходимо научиться правильно читать график, изучать модели прайс экшен, но прежде всего нужно научиться открывать сделки по сигналам прайс экшен без колебаний и эмоций.

Вот пример моего соотношения риск прибыль. Продам на пин баре по тренду, 30 пунктов стоп, 120 профит, соотношение 1:4



Win Edge % per 12 trades	Risk vs. Return	Risk per trade	wins	losses	Total profit
50%	2 time risk	\$1000	6	6	\$5000
33%	2 times risk	\$1000	4	8	\$ 0.00
25 %	4 times risk	\$1000	3	9	\$3000

7 советов Нила относительно входа

- Думайте не так, как остальные участники рынка, открывайте сделки, если есть сигнал без раздумий.
- Используйте простой график без «волшебных» индикаторов.
- Не торгуйте ниже часового графика.

- Используйте модели, которые легко обнаружить.
- Ищите модели, которые постоянно повторяются.
- Используйте прайс экшен, как подтверждение сделки, никогда не открывайте сделку до того, как была сформирована модель.
- Идите по пути наименьшего сопротивления».

Сидящий на необитаемом острове

Представьте, что вы попали на необитаемый остров, но перед этим вам дали возможность выбрать 3 метода торговли, которые вы возьмете с собой. Что вы выберете?

Приблизительно так, нужно выбирать то, как вы будете торговать.

Успех начинается с выбора хороших методов торговли и досконального изучения их. Не прыгайте от метода к методу!



Правильные привычки

- Самым главным в трейдинге является дисциплина. Будьте терпеливы и ждите сигнал, а не просто входите в сделку, чтобы поторговать. Опытные трейдеры говорят, что самая прибыльная сделка это когда вы не в сделке.
- После того, как трейдер определил точку входа, он должен быть дисциплинированным. Его не могут сбить с толку ни новости, ни обзоры, ни что другое. Он торгует, то что видит на графике подчиняясь законам прайс экшен.

- Открывайте сделку по сигналу, слушайте рынка, доверяйте себе.
- Никогда не паникуйте или расстраивайтесь, если вы пропустили сделку. Рынок откроется завтра, не следует «прыгать» в сделку при каждом движении рынка. Мы все люди, и у всех людей есть недостатки. Рынок тоже не совершенен.
- Если есть сигнал, но вы чувствуете что, что-то не так, или сигнал против тренда, лучше не открывать сделку. Постарайтесь торговать по тренду, а не «ловить» каждую вершину или впадину. Конечно, бывают исключения, но если вы только начали торговать, то стоит торговать только по тренду.
- Если вы пропустили сделку, не «гоняйтесь» за рынком, всегда будет откат и еще одна возможность зайти в рынок. Я бы посоветовал вам избегать «поздних» входов, лучше ждать следующий сигнал»

Прайс экшен – «следы» денег

Поведение цены это самое важное о чем должен думать трейдер в течение дня. Это все, что нужно для успешной торговли.

Поведение цены учитывает все аспекты и события рынка, а также события в мире.

Прайс экшен четко покажет, куда идет цена, где находятся ключевые уровни. Прайс экшен это модели поведения цены и сигналы для торговли.

Хватить пользоваться индикаторами, они только обманывают нас!



К концу этого курса вы сможете определять то, что происходит на графике, а также вы получите полностью готовую стратегию работы“



«Нет строгих правил по поводу того как входить в сделку после того как появилась модель прайс экшн. Самое главное знать эти модели и учиться идти вместе с рынком.

Временные интервалы и графики

Что касается временных интервалов, то самыми лучшими графиками будут графики от часа до недели. Чем выше временной интервал, тем надежнее сигнал. Модель на часовом графике будет надежнее, чем модель на 5-ти минутном графике, и так далее.

Торговля на часовом графике надежнее чем на 30 мин графике и дневные графики намного надежнее чем 4 час график с точки зрения восприятия основных тенденций, а также индетификации повторяемых моделей торговли. **Повторяю чем выше таймфрэм тем более весомым становится сигнал или паттерн на этом тф.**

Тренды

Направление рынка называется трендом или market bias

Скользящая средняя с периодом 100 на дневном графике имеет больший вес, чем средняя с периодом 21 на том же дневном графике. Лучше всего тренд видно на дневном графике.

Краткосрочные тренды на более коротких временных интервалах, против основного тренда часто дают ложные результаты. Более 70% сделок против тренда заканчиваются убытками, вот почему так важно торговать в направлении основного тренда.

Основной тренд можно сравнить с огромным круизным лайнером, по сравнению с краткосрочными, которые похожи на моторные лодки. Основной тренд движется медленно и долго, что позволяет хорошо зарабатывать. Основной тренд влияет на все остальные движения рынка.

Краткосрочные тренды, которые имеют тоже направление, что и основной тренд увеличивают потенциальную прибыль, а также улучшают соотношение риск/убыток».

Законы рынка

В последнее время, рынок все больше и больше зависит от ставок на движение цены. Это значит, что крупные игроки, такие как хеджированные фонды, открывают свои позиции основываясь на сложных математических моделях, специально созданных компьютерных программах, которые моделируют поведение цены, а так же фундаментальном анализе. Эти приливы и отливы приводят к движению рынка и движению цены.

Нет одного конкретного фактора, который бы приводил рынок в движение, эта группа факторов, которая создает волатильность и тренды.

Цена движется вокруг центральной точки, которая называется «середина» (в оригинале MEAN) или скользящей средней. Тренд или поворот цены всегда будет либо к середине, либо от нее. Как трейдеры, мы определяем тренд и торгуем в направлении наклона к середине. Опытные трейдеры также торгуют от вершин и впадин (это зоны, которые далеко находятся от середины), пытаются заработать на повороте цены к середине. Но, даже они открывают сделку только после того как цена покажет сигнал. Торговать от крайних точек цены довольно выгодно, когда нет основного тренда, то есть рынок находится в боковом движении.

Торговля по тренду и торговля от крайних точек это две разные стратегии, которые будут детально обсуждаться позже. Самыми надежными инструментами на рынке являются те, что относятся к середине (средней цене), поддержка и сопротивление (простые горизонтальные линии), динамическая поддержка (скользящие средние, зона пивота, вершины и впадины) и конечно сигналы прайс экшен.

У сделок против тренда мало шансов на успех, мы стараемся не бороться с движением рынка, сделка против тренда возможна, если только появляется сигнал от ключевого уровня.

Любая модель рынка всегда является следствием следующих вариантов: сдерживает ли уровень поддержки цену? Был ли ложный прорыв? Прошла ли цена уровень? Сигнал бычий или медвежий? Сделка по тренду или цена движется к середине, то есть против тренда и так далее? Мы должны научиться отвечать на эти вопросы и торговать в соответствии с ними».

Разворот к середине – введение

Разворот к середине это основа любого движения рынка. Цена либо уходит от середины, либо возвращается к ней. Бывает низкая и высокая трендовая волатильность. При высокой трендовой волатильности мы видим как рынок движется в одном направлении, до того, как начнется откат. При низкой трендовой волатильности цена делает небольшие колебания вокруг середины (рэнж или небольшой наклон).

Всем известно, что рано или поздно цена в тренде откатит, не важно через сколько это произойдет, через несколько дней, недель, лет, но середина (скользящая средняя) будет протестирована. Если, применить эту логику в краткосрочной торговле, то можно хорошо зарабатывать.

Суммируя все выше сказанное, цена всегда стремится к середине от крайних точек и цена всегда движется от середины к крайним точки. Это самое важное, что нужно понять в торговле на финансовых рынках.

Что нужно знать:

- Середина это динамическая трендовая линия.
- Если цена движется по направлению к середине или от нее, то это движением будет в среднем равно общему показателю этого периода. Это значит, что цена должна пройти определенное расстояние, перед тем как начнет замедляться.
- Основные тренды двигаются вместе со скользящими средними более крупных периодов. Вот почему сделки против тренда так часто заканчиваются убытком и должны игнорироваться. Нужно избегать торговать коррекции, проще говоря, нужно продавать на падающем рынке и покупать на растущем.

Иллюстрации разворота к середине



Для того чтобы пойти вниз, цена сначала должна пойти вверх, а для того чтобы пойти вверх, сначала должна пойти вниз

Любое движение цены включает в себя этот закон

- Зная это, мы теперь можем понять почему цена движется тем или иным образом, вот почему так много прорывов являются ложными и их можно торговать в противоположном направлении.
- Как часто вы видели, что прорыв был ложный? Как часто вы видели, как цена по какой-то паре делает новую вершину, а затем цена идет в противоположном направлении.
- Это рынок Форекс, здесь все специально сделано так, чтобы обмануть вас и поиграть у вас на нервах. Если бы торговать здесь было легко, то мы все были бы очень богатыми. Вот почему так много стратегий, которые описаны в учебниках, не работают, а простак, которые не умеют адаптироваться к новым условиям, проигрывают снова и снова



У рынка Форекс есть своя особенность, вот почему ложные прорывы создают возможности каждый день. Как я говорил, рынок должен делать так, чтобы быть в движении



Думайте за пределами коробки



Графики

В торговле нам нужно будет не более 4 графиков, часовой, 4-х часовой, дневной и недельный.

Для анализа тренда нам нужен только часовой и дневной график.

На часовом графике нужно установить 150 и 365 ЕМА.

На дневном графике устанавливаем 8 и 21 ЕМА.

Недельный график я не использую для краткосрочной торговли, но он показывает долгосрочный тренд. Я использую недельный график, чтобы определять ключевые уровни и ищу сигналы прайс экшен, такие как пин бары и внутренние бары. На недельном графике устанавливаем 8 и 21 ЕМА.

4-х часовой график используется для анализа прайс экшен и входа в сделку, на этом графике не будет индикаторов или средних. Это график помощник, на нем мы будем искать ключевые уровни и прайс экшен.

Вот как выглядит мой рабочий стол в терминале



150 и 365 ЕМА

- Есть кое-что, что нужно знать о том как использовать эти часовые скользящие средние.
- Эти средние работают в качестве динамического уровня, цена часто работает с этими уровнями в любых рыночных условиях, как во время тренда, так и во время консолидации, вы сами в этом убедитесь
- Сигналы прайс экшен часто появляются у этих уровней.
- Эти средние помогают определять тренд, если цена довольно долго держится выше или ниже 150 средней, то это показатель тренда.
- Наклон этой средней показывает силу тренда, чем сильнее наклон, тем больше шанс, что рынок будет и дальше продолжать двигаться в том же направлении.
- Мы не торгуем просто пересечение средних 150 и 365, мы используем их как уровни, а также анализируем уровень наклона. Часто мы будем открывать сделки, до того, как они пересекутся, они просто добавляют уверенности в сделке, иногда можно брать откат к этим средним, если риск не большой.
- Любая трендовая стратегия должна работать в комбинации с такими методами как прайс экшен и горизонтальными вершинами, но об этом позже
- Скоро вы сами убедитесь, как эти средние влияют на цену.



8 и 21 дневные ЕМА

Когда 8 ЕМА пересекает вверх или вниз 21 на дневном графике, то мы можем говорить о сильно краткосрочном тренде. Это значит, что, как правило, сделки против тренда будут убыточными. Конечно, этот показатель не совершенен, но пересечение этих средних может очень хорошо помочь в выборе направления, пока не возникнет обратный сигнал.

Порой бывает так, что цена может пересечь 8 и 21 среднюю, но сами средние не пересекаются, в таком случае, тренд часто возобновляет свою силу. Мне эти средние очень нравятся, так как они не очень быстрые, уходит довольно много времени на сигнал, но сигнал достаточно точный. Эти средние идеальный фильтр для тренда.

После того как 2 линии пересекутся, цена, как правило, откатывает к ним, может даже «прошить» их слегка, но потом отскакивает назад. Это нам показывает, что рынок использовал эти уровни, чтобы оценить стоимость, и эта цена не была принята. (смотрите рисунок)

Естественно, они работают лучше всего, когда есть сильное движение на рынке (моментум).

Мы используем эти средние как обратный инструмент, чтобы найти возможности входа в рынок. Мы часто используем их в комбинации с сигналами прайс экшен.

Мы не строим на них торговую стратегию, а используем эти средние как инструмент в комбинации с сигналами прайс экшен. Я не занимаюсь торговлей по кроссу средних, это не выгодно



Плохие тренды и ротации

На часовом графике тренд часто нарушается и не всегда точный. Бывает так, что некоторые пары находятся в тренде несколько дней, но цена постоянно ходит к середине, как показано на примере

Важным фактором является наклон 150 ЕМА, когда появляется сила у движения, то цена больше начинает реагировать на нее. Как видно на примере, самый последний тест 150 ЕМА, цена «прошила» середину на 30 пунктов, но быстро откатила.

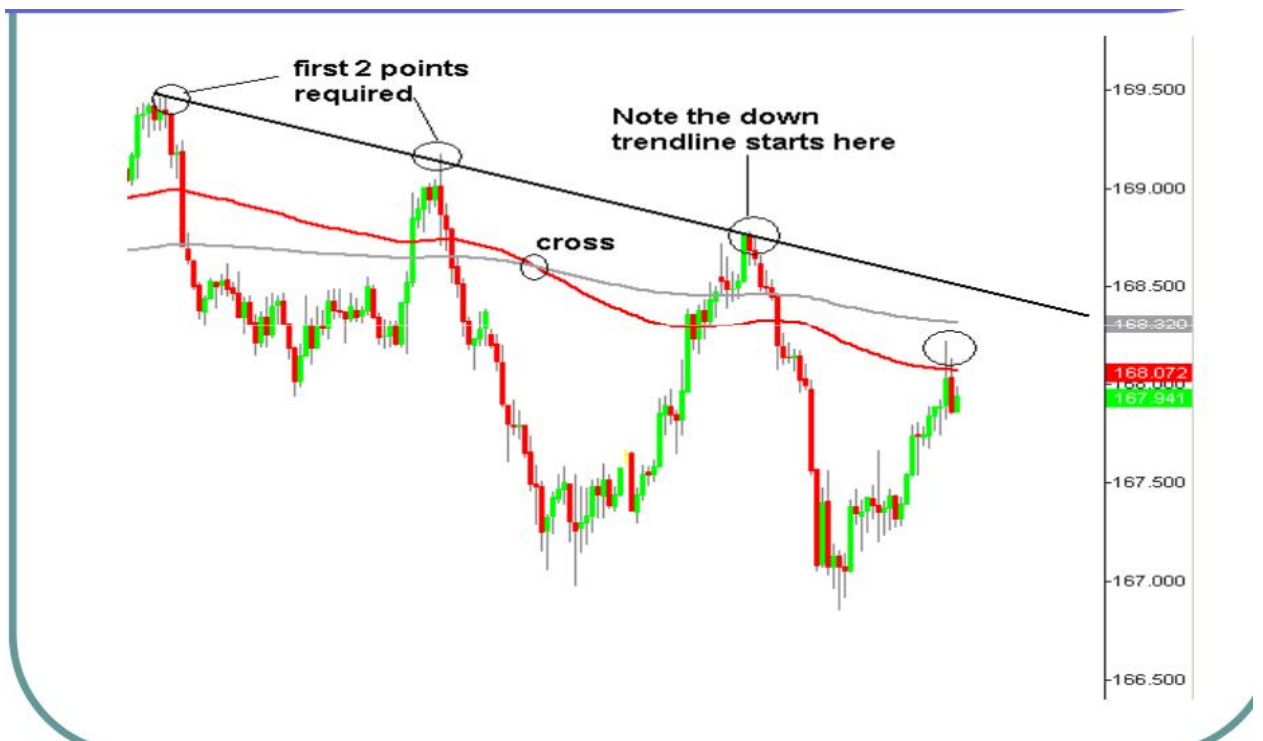
На дневном графике, часто, когда рынок закрывается на или за серединой – цена откатит. Такое положение вещей позволяет многим трейдерам открывать сделку на закрытии дневного бара. Вот почему, так часто рынок и находится в тренде и, в тоже время, откатывает

Второй график (внизу) показывает дневной график, того же периода, что и часовой график (вверху). Обратите внимание, когда цена закрывается выше 8 ЕМА на дневном графике – рынок перекуплен. Это называется ротацией, цена возвращается, чтобы протестировать середину и снова уходит от нее. Все крутится вокруг центральной точки, мы или идем к ней, или идем от нее.

Когда рынок волатильный и есть тренд, то важнее всего угол наклона средней чем уровни этих средних



Как рисовать трендовую линию. Ждите 2 точки и рисуйте через них линию



Наблюдайте за трендовой линией



Идеальные тренды показывают как торговать

Когда рынок находится в тренде, прайс экшен часто показывает как торговать, потому что цена откатывает к средним и снова идет по тренду. После того как трейдер научится видеть это на часовом графике, а также дневном, он сможет открывать сделки с очень низким уровнем риска.

Можно или просто открывать сделку, когда цена начинает откатывать от средней, либо ждать подтверждения сигнала прайс экшен, таких как пин бар, внутренний бар, пробой трендовой линии и так далее. Торгуя так, вы скоро заметите, что когда рынок находится в тренде, то всегда есть возможность войти сделку после отката к средним

Многие неправильно используют скользящие средние, потому что торгуют их пересечение. Лучше всего использовать угол наклона средних как уровень, это дает хорошие сигналы.



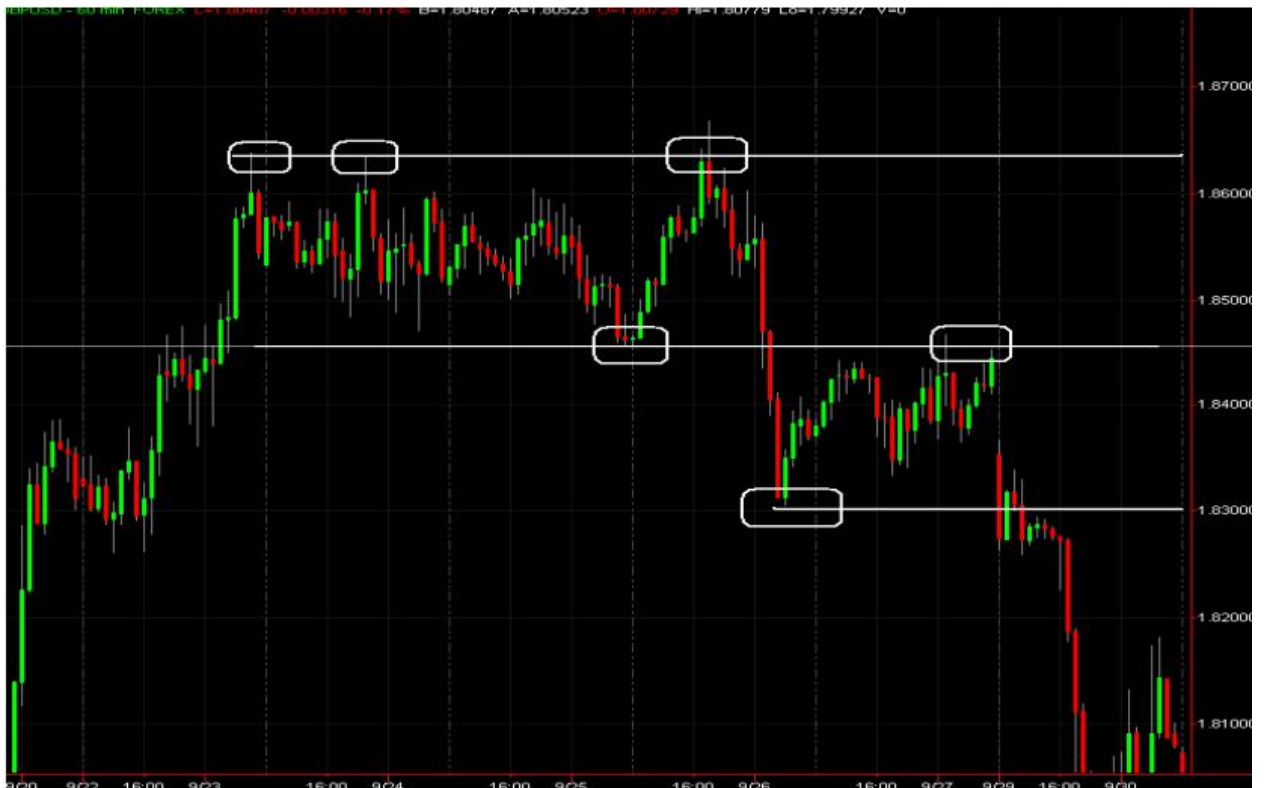
Разделение средних показывает сильный импульс



А теперь поговорим о поддержке и сопротивлении



Внутрендневные поддержка и сопротивление

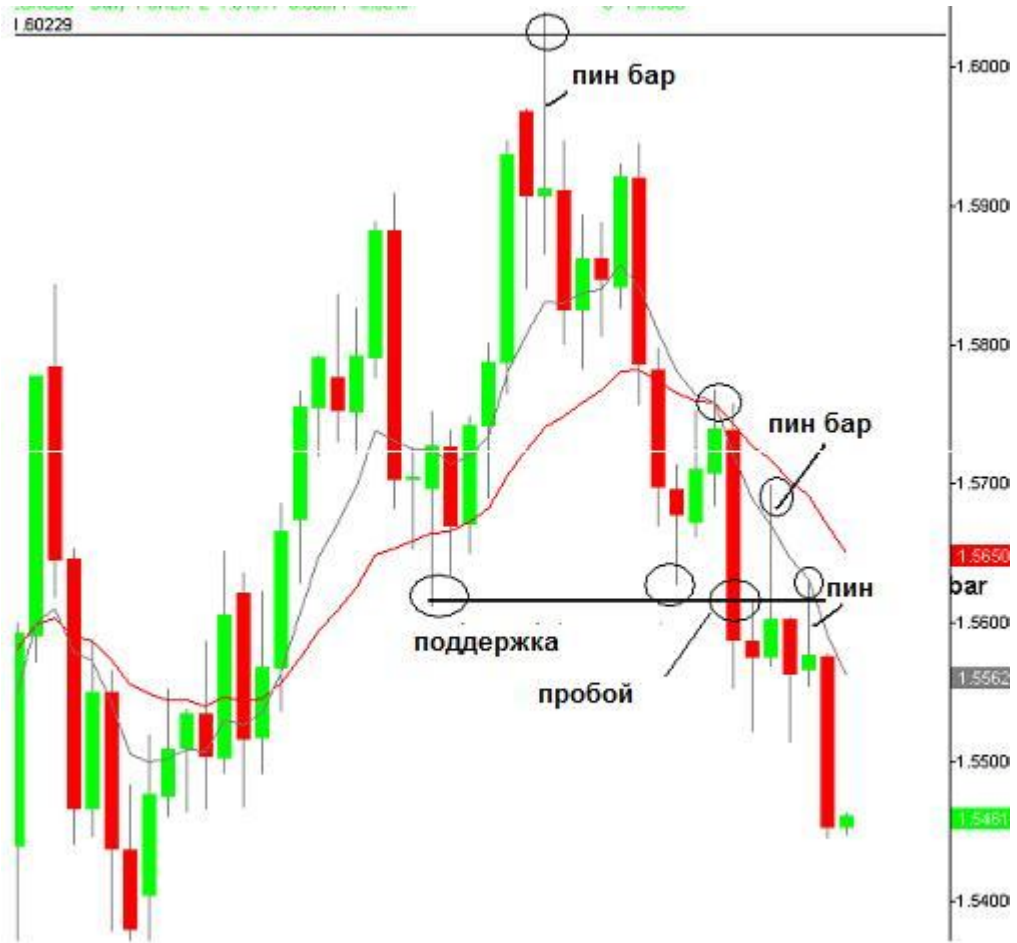


Поворотные точки и тренды

Цена делает вершины и впадины и формирует поворотные точки. Это краткосрочные уровни, которые не нуждаются в подтверждении. Например, если цена шла вниз и отскочила в точке x, то это будет поворотная точка поддержки. Если рынок вернется к этой точке и «прошьет» ее, то поддержка становится сопротивлением.

Обратите внимание, что поддержку на графике EUR/USD не нужно подтверждать, это просто поворотная точка. Когда рынок движется, то он постоянно оставляет такие точки – вершины и впадины, и они могут стать важными ключевыми уровнями в дальнейшем.

На примере показано, как цена упала после сигнала пин бара, потом цена замедлилась и только после пересечения 8 и 21 дневных ЕМА цена падает ниже уровня поддержки. На графике видно множество входов в сделку, но об этом позже.



Карта рынка с поворотными точками



Подведем итог по трендам

Мы не знаем, когда начнется или закончится тренд, мы ждем пока станет ясно, а затем торгуем по тренду.

Первый и второй откат очень важны при торговле в тренде.

На часовом графике лучшие зоны в районе 150 и 365 ЕМА. Когда угол наклона 150 сильный в одном направлении, а не плоский во флете, то цена будет откатывать от этого уровня.

Если средние находятся далеко друг от друга (то есть расхождение между средними) , то это показатель тренда и момента (импульса) на рынке. **Часто средние совпадают с уровнями поддержки или сопротивления, такие комбинации очень хорошие точки для входа в рынок, мы называем их уровнями слияния динамических уровней**

Но, сделки по тренду не всегда прибыльны, они склоны попадать в флет, иногда цена просто сильно «прошивает» средние и все. Никто не знает, когда это произойдет это просто произойдет!

В сделках по тренду можно избежать плохих сигналов, если правильно анализировать график. Поворотные точки, прорывы трендовых линий, прорыв поддержки или сопротивления, сигналы прайс экшен и так далее (Следуя по тренду можно избежать плохих сигналов , если правильно анализировать график и подтвердить их различными слияниями. Сосредоточте свое внимание на поворотные точки, прорывы трендовых линий, прорыв поддержки или сопротивления, сигналы прайс экшен и так далее.)

Рынок делает вершины и впадины, образуя поворотные точки. Это краткосрочные линии, которые не нуждаются в подтверждении

Помним, что тренд наш друг. В комбинации с сигналами прайс экшен, опытные трейдеры используют возможность движений против тренда, чтобы войти по тренду.

Откаты, такие как 55% или 61.5% подходят для торговли краткосрочных движений. Следует отметить, что сделки на откат это еще один способ торговли, но я не буду говорить об этом в этом курсе.

Торговые стратегии закрепляем все выше сказанное

Идеальные трендовые паттерны уважают средние

На примере показаны отличные тренды, это те тренды, которые мы хотим видеть для торговли. Хороший тренд, это когда цена откатывается от средней снова и снова, то есть от середины, и вы зарабатываете на этом.

Ключами для определения хорошего тренда являются расходящиеся средние, хороший угол наклона, и цена, которая не закрывается выше 150 ЕМА.

Еще одним подтверждением становятся вершины и впадины ниже (наоборот для восходящего тренда).



Сигналы прайс экшен по тренду

Важно:

Когда сигнал прайс экшен комбинируется со средней, то вес такого сигнала увеличивается.

Не всегда сигнал прайс экшен появится точно возле средней, цена может «прошить» среднюю или сигнал может сформироваться под ней. Более важным является тренд и угол 150 ЕМА. Конечно, когда мы видим отличный сигнал прайс экшен по тренду, это идеальная ситуация.

Например, если формируется большой разворотный пин бар в поворотной точке или в направлении тренда, то это дает нам ключ к пониманию того, куда будет двигаться цена. (прочтите это еще раз)

Самые лучшие сделки на часовых и 4 часовых графиках тогда, когда они совершаются, используя сигнал прайс экшен в направлении текущего импульса (момента).

Или

Самыми лучшими сделками являются сделки по тренду

Не важно, торгую я по тренду или по сигналам прайс экшен, я всегда захожу в сделку от средних, или даже выше, но я знаю, что вошел выше середины и я готов играть в сторону тренда, потому что именно в таком движении рынок самый сильный.

(Не важно, торгую я по тренду или по сигналам прайс экшен, я всегда стараюсь быть в сделке, которая как можно ближе приближена к средним или выше них тогда я знаю знаю, что вошел выше середины и я готов играть в сторону тренда, потому что именно в таком движении рынок самый сильный.).



Зачем мы используем контртрендовые движения что б войти в сделку в сторону тренда

Контртрендовые движения создают условие для входа в сделку в направлении тренда

Как мы можем видеть, лучшие трендовые сетапы возникают тогда, когда есть сигналы прайс экшен.

На рисунке ниже посмотрите как предыдущие вершинки становятся важными и создают область для размещения стопа



Правила уровней поддержки и сопротивления

Я редко использую уровни поддержки и сопротивления, чтобы войти сделку, только в сочетании с подтверждающими сигналами по прайс экшен.(на этих уровнях или возле) Если я торгую по тренду после отката, то могу использовать эти уровни, чтобы снизить риск.

После того как цена проходит уровень, он становится сдерживающим фактором для цены. Проще говоря, там где был уровень предложения, появился уровень спроса и наоборот. Именно этот принцип переменности двигает цены на рынке.

Чем выше временной интервал, тем сильнее уровень, от которого можно торговать. Поэтому анализируйте график не ниже чем на 4-х часовом интервале для сделок внутри дня, дневные и недельные идеальны для конца тех кто торгует на дневках.

Уровни поддержки и сопротивления постоянно меняются, это значит то, что раньше было поддержкой становится сопротивлением и наоборот. Чем меньше временной интервал, тем чаще это происходит.

Мы не открываем сделки от уровней поддержки или сопротивления, мы используем эти уровни для постановки стопа. Например, если мы покупаем от средних, то мы можем спрятать стоп за уровнем поддержки.

Лучше всего эти уровни работают когда есть тренд, и работает как на краткосрочных так и долгосрочных уровнях

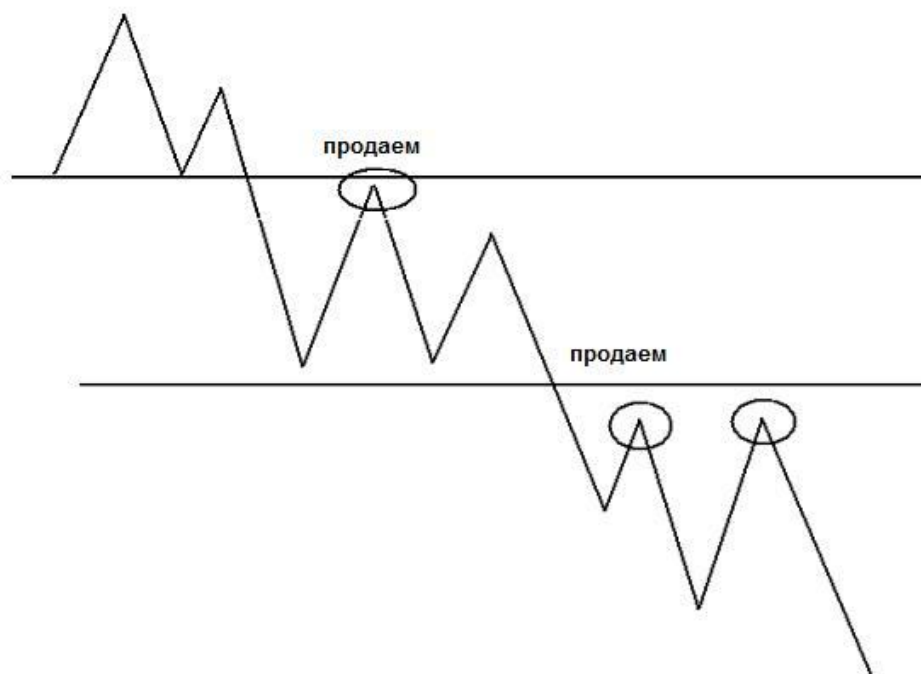
Часто бывают ложные прорывы этих уровней, мы будем торговать их, но об этом позже.

Прайс экшен довольно часто дает сигналы, поэтому не нужно беспокоиться о том, как правильно определять поворотные точки или уровни поддержки, сопротивления. Нужно просто знать, где они находятся и указать их на графике.(Вы должны просто быть внимательным какие паттерны формируются возле них).

Можно просто посмотреть на график и увидеть, что горизонтальные уровни очень важны.

Горизонтальные уровни

Самый простой способ торговли это использование горизонтальных поворотных точек. Если объединить этот способ с сигналами прайс экшен, то получим почти Грааль, для торговли по тренду.



Уровни поддержки и сопротивления



Горизонтальные уровни и ложный пробой



Рисуйте свои долгосрочные уровни, не бойтесь!



Ложные пробои возле уровней сопротивления и поддержки ведут к разворотам

False breaks near support and resistance are common, they lead to reversals.



Паттерны прайс экшен и объединяем все в одно целое

Пин бар, внутренний бар, the fakey setup, ложные пробои, точки входа,

Дневные сигналы по барам для обезьян



Что такое пин бар

Сигнал пин бар это 1 бар формация , которая показывает что цена отвергла вершинку или низинку (то есть не хочет идти вверх или вниз). Цена открывается и движется в одном направлении, но затем разворачивается в течении сессии и закрывается возле своей цены открытия или ниже.

Такая свеча легко заметна она имеет хвост или длинный фитиль. Не все свечи с хвостом являются пин барами. Только та свеча с хвостом, которая больше тела свечи называется пин баром.

Это сигнал который нужно рассматривать около зоны уровней (горизонтальных уровней или скользящих средних). Некоторые трейдеры используют пин бар на уровнях Фибоначчи или простых разворотных точках.

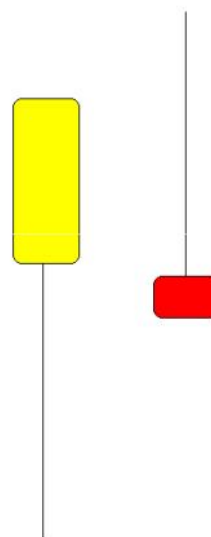
По моему опыту Форекс уважает пин бары и они дают хорошие сигналы для входа в сделку.

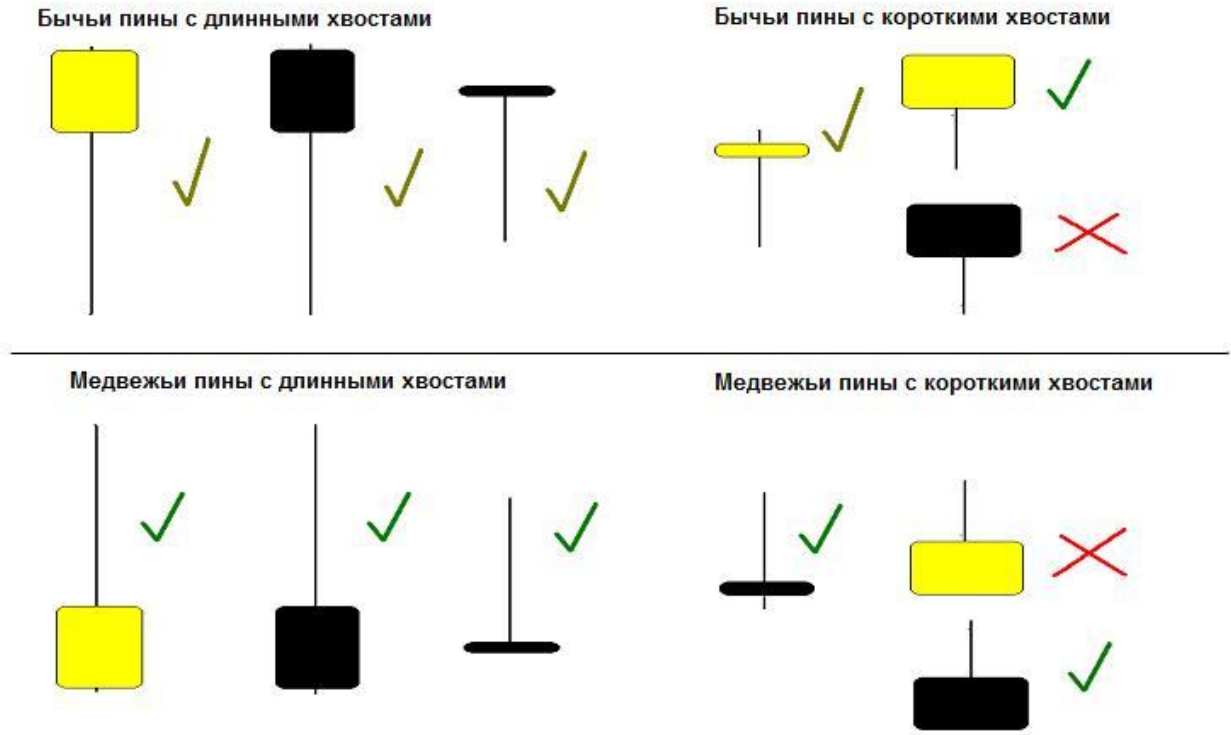
Часто лучшие пин бары появляются после нескольких дней противоположного движения в сторону прошлого движения . (основного тренда)

Я заметил ранее что те пин бары что сформировались в сторону тренда , но не после отката – опасны!

What is a pin bar reversal

- Pin Bar Entry - A pin bar is a 1 bar formation. The pin bar is a price bar which has rejected higher or lower prices. Price will open and move in one direction, and then "reverse" during the session to close at or past the open.
- The candle is easy to spot because it has a "tail" or deep wick. Not all candles with tails are pin bars. Only a bar with a tail , often much larger than its body can be called a pin bar. Usually the market closes past the open, or at the open.
- It is a common reversal signal which typically needs to occur near a support or resistance area (horizontal level or dynamic moving average). Some traders use them in conjunction with Fibonacci retracements as well as trends or simple pivot/swing levels.
- In a nutshell, Pin bars are the ultimate strategy for picking up major swings in prices. In my experience, the Forex market is most responsive to this entry signal, due to the number of trade in Forex, the pattern becomes self fulfilling.
- Often, the best pin bars occur after a few days of movement in the opposite direction to the recent momentum.
- I noted early on in my career that Pin bars that form in the direction of the trend, but are not after retracement, can be dangerous. What I am saying is, avoid pin bars that just are not obvious, and avoid ones that form right near the recent highs or lows of the current move.
- See examples to right





Правильные пин бары



Вход по пин барам

Вход по пин барам

Есть три способа входа по пин барам. Не обязательно, но желательно, чтобы «нос» пин бара «прошивал» какой-то уровень (МА, пивот или Фибоначчи). Часто пин бар приобретает правильную форму только перед самым закрытием свечи.

Способ первый – агрессивный

Иногда, сразу после закрытия пин бара цена начинает падать, но иногда она это делает без нас! Агрессивный метод делает так, что таких ситуаций не будет, но конечно при этом есть риск. Чтобы быть уверенным, что цена не пойдет куда нужно без нас, можно сразу открывать сделку и заработать, если цена упадет как камень, без отката. Стоп ставим над вершиной «носа», если торговать еще агрессивнее, то можно поставить стоп на уровне 60% пин бара. По опыту могу сказать, что часовые и четырех часовые пин бары обычно сигнализируют о том, что цена сразу пойдет куда надо. Я не смогу научить вас, где точно входить, но если тренд сильный, то есть много способов при внутрдневной торговле. (То есть вход рыночным ордером)

Способ второй – агрессивный

Как и в первой ситуации, цена может сразу пойти куда нужно, без отката. Второй способ это вход на пробое нижней границы пин бара. То есть, если, например, я продаю, то я открываю сделку, когда цена пойдет ниже пин бара. Это также больше подходит для сделок внутри дня, и для дневных пинов, у которых не очень большой размер. (Вход отложенным ордером на пробой)

Способ третий – консервативный

Часто бывает так, если пин на дневном графике очень большой, цена может откатить немного, прежде чем пойдет куда нужно, это может быть 12 часов или даже неделя, но цена откатывает, прежде чем падать. Более консервативный способ открытия позиции это подождать пока цена откатит 38% или 55% размера бара, и здесь открывать сделку. Лучшим способом будет найти ближайший уровень, поддержки или сопротивления. Такой способ входа в рынок уменьшает стоп и соответственно риск, увеличивая соотношение прибыль/убыток. Недостатком этого способа является то, что иногда вы будете пропускать сделки

Итак, что важно помнить по пин барам:

Можно входить по этому сигналу либо сразу с рынка, либо по отложенному ордеру.

На дневном графике, если пин большой, нужно входить на откате. Если пин небольшой, то прямо с рынка.

Часто можно использовать дневные и внутрдневные сигналы вместе.

Вход и выход

Стратегии, которые будут обсуждаться позже используют вход с рынка, или когда цена пойдет выше или ниже «носа» в зависимости от направления сделки. Если пин не очень большой, когда есть тренд, я не жду, а просто открываю сделку.

На дневном графике сделка будет зависеть от размера пин бара, если пин большой, то можно будет подождать откат, как обсуждалось ранее. Это 50 на 50, что лучше, но новичкам я бы все-таки посоветовал ждать откат, и торговать только по тренду от уровней поддержки и сопротивления. Со временем можно будет брать и более рискованные сделки. **Нет строгих правил по пин барам или прайс экшен, каждый решает сам.**

Невозможно сделать систему и говорить всем, как торговать пины. Нужно получить опыт, а затем ошибки помогут определить, как правильно их торговать.

Стоп очень важен, чаще всего он будет выше или ниже пин бара. Если вы торгуете внутри дня, то стоп можно делать меньше. Кто-то ставит над пином, кто-то 60% пин бара, кто-то 75%. Как я уже говорил, все зависит от размера пина, и соотношения риск/прибыль. Если пин большой и стоп больше 100 пунктов, можно сделать стоп ниже в зависимости от того как лучше для вас. **Использование входа на откате тоже уменьшит размер стопа.** Если после пина сформировался внутренний бар, это тоже хороший ключ для постановки стопа, можно использовать границы внутреннего бара, чтобы поставить стоп. Это более продвинутый способ, которым можно пользоваться на 4-ч часовом графике и дневном.

Со временем вы увидите, что пин бар показывает моментум, и **можно управлять сделками внутри дня на основе дневного сигнала.** Но, это со временем.

Поддержка и сопротивление, трендовые линии, средние 8 и 21, это хорошие уровни, чтобы входить в сделку по сигналу пина.

Нужно открывать сделку, чтобы профит превышал убыток в 2 раза. Обычно пин бары служат началом хороших движений, поэтому не бойтесь подольше держать сделку. Я забираю профит на ключевых уровнях, недавно на евро у меня была сделка, где соотношение прибыль/риск было 6 к 1, так что это возможно.

Если вы торгуете против тренда, будьте уверены, что пин достаточно большой, и постарайтесь, чтобы сделка была от какого-то уровня, схождение помогает, если есть сомнения, то лучше сделку не открывать. Будьте терпеливы и ждите самые лучшие пины.

Примеры пин баров



Пин бары лучшие сигналы что я видел за 5 лет торговли на форексе



Пин бар по тренду



Пин бар от разворотных точек

Pin bar from swing retracement



Недельный пин бар показывает разворотные точки

Weekly pin bars show turning points

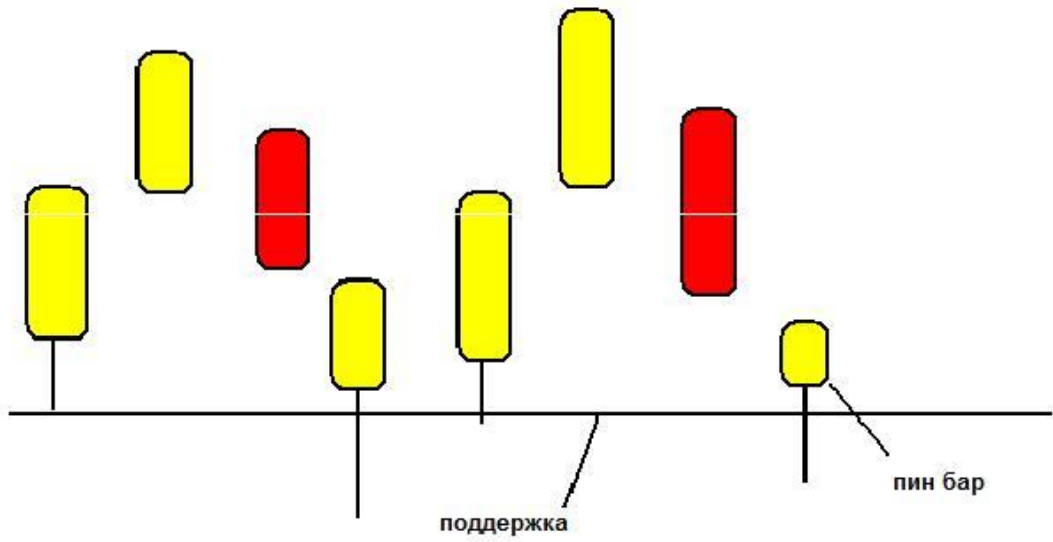


Пин бар в сторону тренда

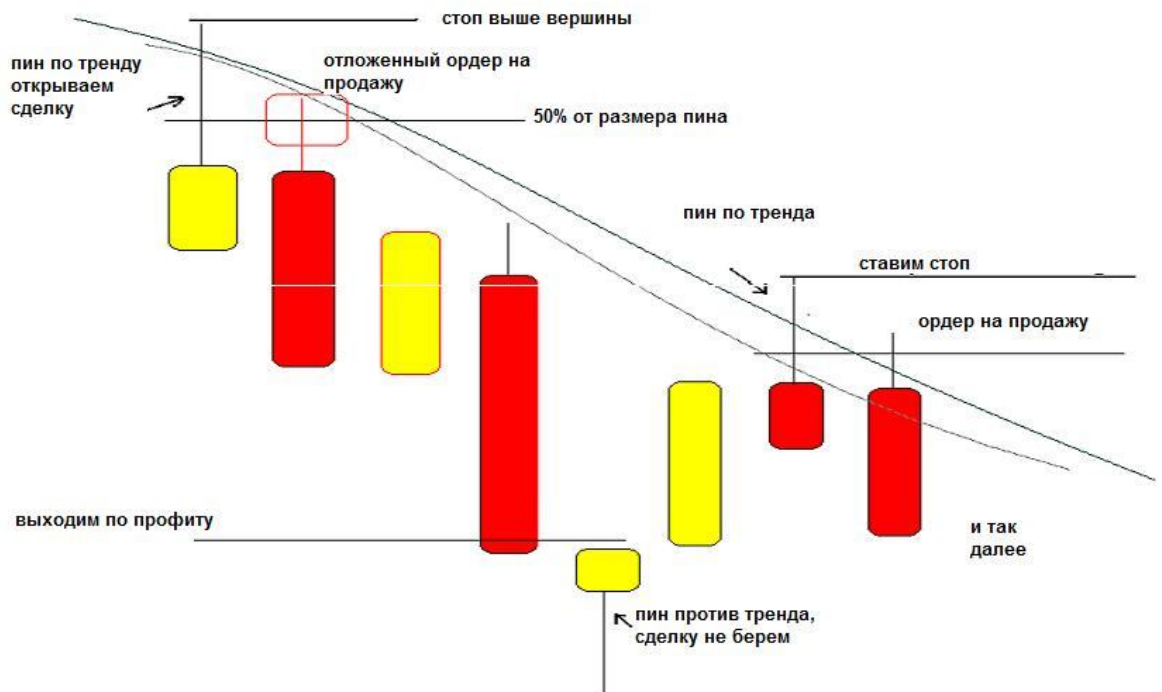
Pin bar reversal with trend



Пин бар от горизонтальных уровней



Пример пин бара с стопами и целями



Внутренние бары

Что такое внутренний бар

Внутренний бар это бар или ряд баров, которые полностью находятся в пределах предыдущего бара, то есть внутренний бар не ниже и не выше, чем тот бар, что стоит до него. Некоторые трейдеры считают внутренними барами те, у которых одинаковые нижние и верхние границы. На более низких временных интервалах, это выглядит как треугольник.

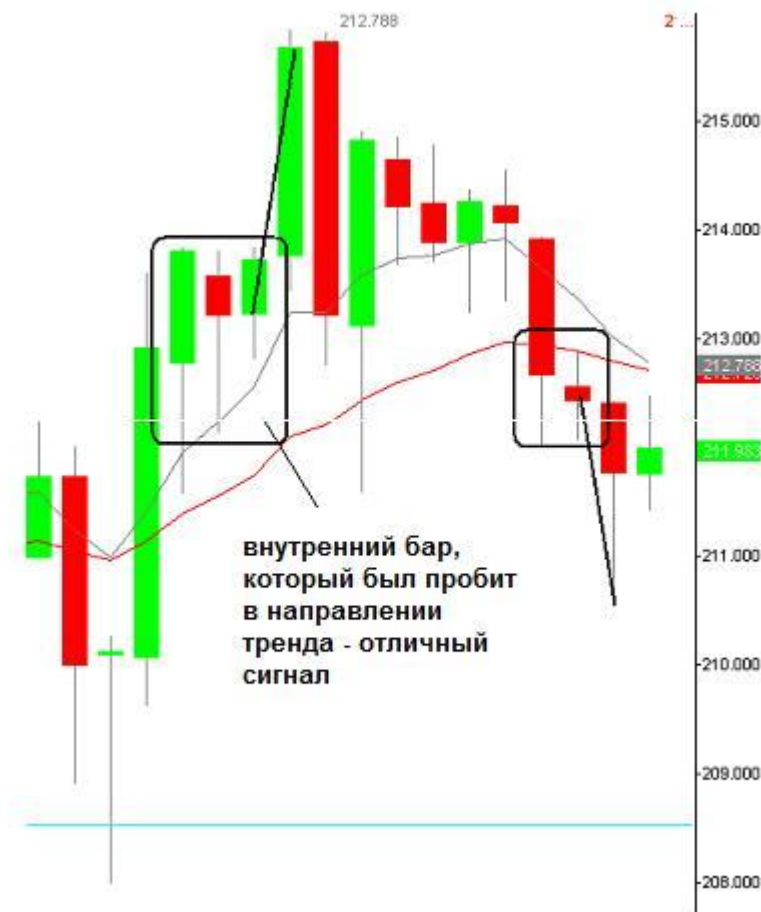
Внутренний бар показывает неопределенность на рынке или консолидацию. Часто внутренние бары появляются на вершине или впадине, во флагах, и у ключевых уровней поддержки или сопротивления, а также при прорывах после консолидации.

Они часто дают возможность войти в рынок с небольшим риском, или показывают логический выход.

Самым лучшим способом торговать по внутренним барам, это торговать по тренду. Если мы торгуем на прорыв, то стоп можно поставить на расстоянии половины бара, который является первым для внутренних баров.

Они очень хорошо работают на 4-х часовом графике, и помогают определить разворот тренда, если торгуем против тренда.

Внутренние бары часто показывают остановку в движении цены, поэтому они показывают хорошие разворотные точки как по тренду так и против.



Внутренние бары на дневном графике:



Наблюдения по внутренним барам

Когда я только начал торговать, то использовал только внутренние бары внутри дня в направлении главного тренда.

Я заметил, что когда внутренний бар формировался после пина, то сделка была просто супер!

Со временем, я понял, что они также отлично работают от ключевых уровней. До сих пор я уверен, что тренд увеличивает шансы на удачный исход сделки по сигналу во много раз.

Я заметил, что краткосрочное движение против тренда часто останавливается после внутреннего бара, но нужно подождать пока рынок снова пойдет в направлении тренда, прежде чем брать сделку.

Я также заметил, что внутренние бары возле ключевых уровней показывают, что рынок может развернуться в противоположном направлении, хотя это бывает довольно редко.



Схождение пин бара и внутренних баров



Модель ложный прорыв The Fakey or Hikkake Pattern

«Наблюдая за краткосрочными моделями и индикаторами мы можем уловить начало изменения движения.» Брэт Стинбаргер

«Так же как сценаристы вводят зрителей в заблуждение, так же и манипуляторы сбивают с толку и влияют на толпу, чтобы заставить их думать, что рынок движется в каком-то направлении, хотя из цель заставить рынок двигаться в противоположном». Ричард Вайкофф

Итак, модель ложный прорыв можно наблюдать, когда цена «прошивает» ключевой уровень или границу внутреннего бара, а затем идет в обратном направлении. Вместо того, чтобы идти вслед за прорывом, цена как бы обманывает нас и разворачивается назад и продолжает падать или расти в течении нескольких дней.

Обычно эта модель показывает движение, которое может длиться от одного до нескольких дней. Ложный прорыв создает тренд в противоположном направлении. Модель является неподтвержденной, если не появляется сигнал на вход в течении 3 внутренних баров.

Лучше всего эта модель работает при закрытии, довольно сложно торговать их в реальном времени используя как внутриденной сигнал.

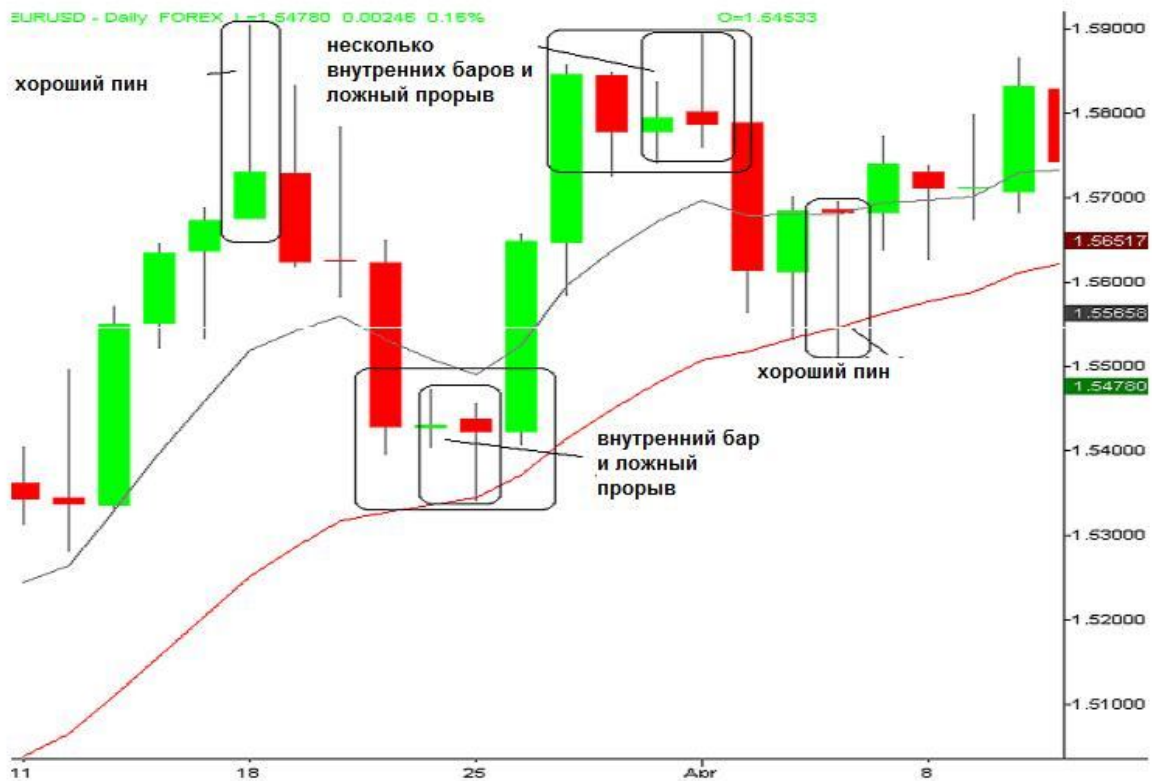




Еще один пример отличного паттерна:



А теперь соединяем пин бар и ложный прорыв, посмотрите, как много ложных прорывов потом формируются в пин бары:



Зоны событий и внутренние бары

Для меня зона событий для внутреннего бара, это место, где началось большое движение или прорыв.

Я не буду углубляться в это понятие, проще говоря, рынок чаще всего находит поддержку или сопротивление в месте, где происходили недавние ценовые события. Это точки, которые помогают нам...

Я не буду больше к этому возвращаться, поэтому тестируйте сами. То, как часто зона события становится поддержкой или сопротивлением видно на графике.



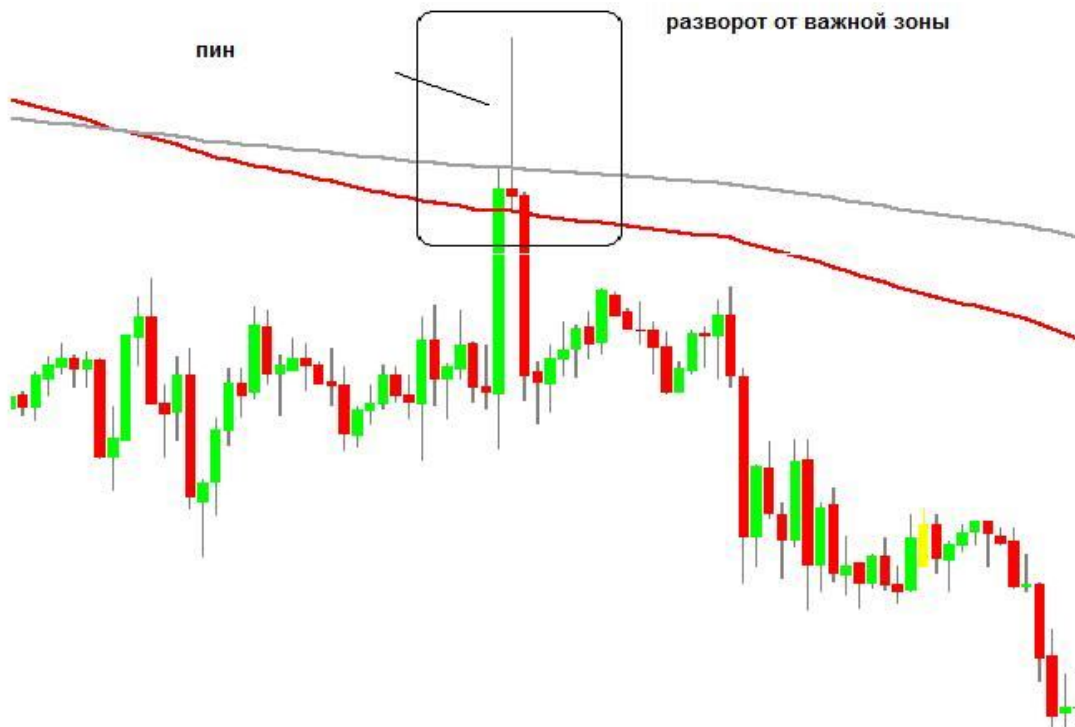
Вход на часовом и четырех часовом графике

Используем прайс экшен, чтобы торговать по тренду

Вот, пример с часового графика по тренду:

GBPUSD - 60 min FOREX L=1.96919 -0.00594 -0.30%

O=1.97416



Торгуем 2-х баровый разворот по тренду

Я использую 2-х баровый разворот только при торговле по тренду, и только после отката. Это значит, что я использую модель прайс экшен, чтобы войти по тренду.

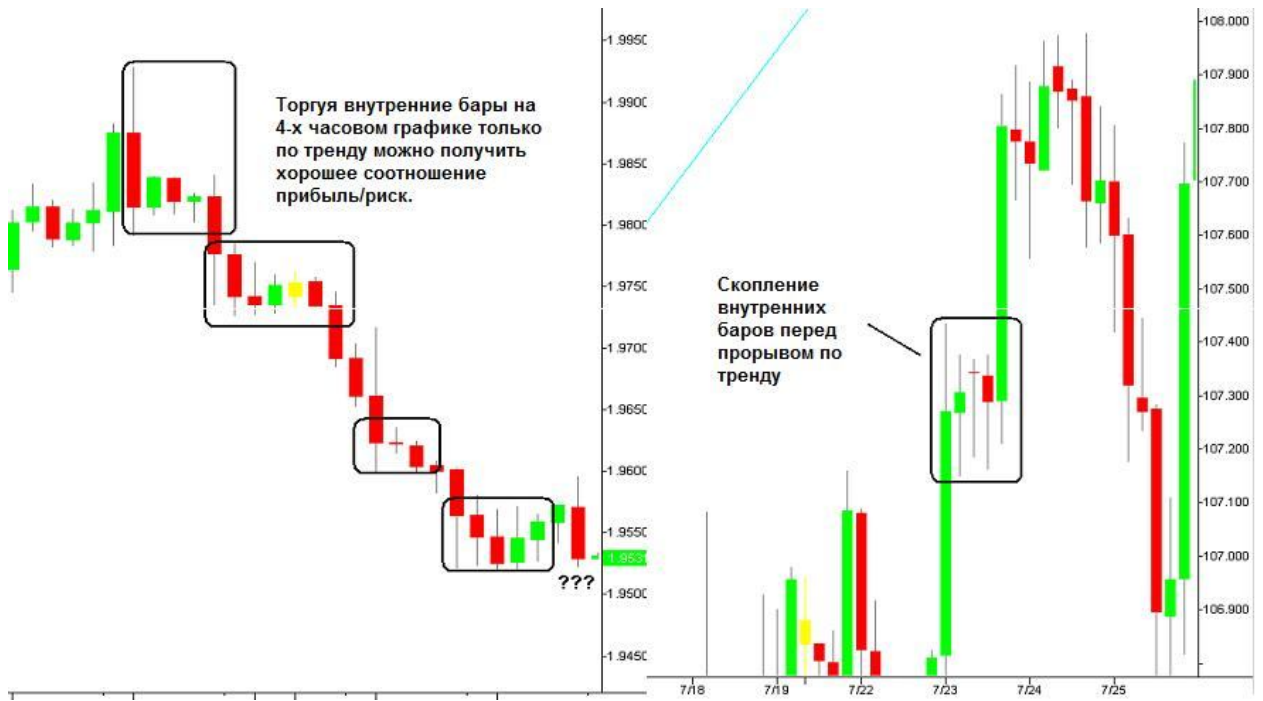
Это довольно редкий паттерн, он работает, как и пин бар, быстрое движение вверх, а затем резко вниз.

В принципе, они дают такие же результаты, как и пин бары, но вы должны понимать, что лучше всего они работают, когда второй бар пробивает верх или низ (в зависимости от того, в какую сторону вы торгуете) первого бара. Я всегда жду прорыв, чтобы было все идеально.



На 4-х часовом графике внутренние бары хорошо работают только по тренду и уровням





Ложный прорыв на часовом графике по тренду.



Ложное пробитие внутри дня, но только по тренду:



Помните рисунок в самом начале книги ?



Продумываем вход и соотношение риск/прибыль

**Выберете несколько моделей, зарабатывайте деньги и придерживайтесь плана.
Будьте терпеливы.**

Подводим итоги

Вы только что прочли курс по прайс экшен, я показал вам несколько концепций, открыл то, как я мыслю, передал вам всю свою мудрость и знание. Вы теперь знаете все мои методы.

Вы должны понимать основное, как движется цена, что такое тренд, как их находить, как торговать модели по тренду.

Я бы хотел, чтобы вы выбрали несколько моделей и в совершенстве овладели ими. Новичок должен торговать только по тренду и не торговать на коротких временных интервалах.

Что вы будете делать с этой информацией? Вы можете продолжать изучать методы прайс экшен, а если вы решили торговать, то вам нужен торговый план.

В плане должно быть описано, какой суммой вы готовы рискнуть, соотношение риск/убыток и конечно будьте терпеливы, входите только по тем моделям, которые вы выбрали. Начните с дневных графиков.

Если будут сложности, нужно перечитать курс, со временем все станет на свои места, если вы будете брать одни и те же модели. Лично я люблю тренд и ищу модели по тренду,

такие как ложное пробитие, пин бар или внутренний бар. Я овладел в совершенстве только этими.

В этом материале можно найти более 10 стратегий, некоторые сделают вас богатыми, если вы изучите их, некоторые принесут вам только убытки, если вы будете следовать только одному методу. Вам нужно найти несколько, а не один способ, используйте, те которые подходят вам.

Займитесь планом, а я расскажу о своем плане.

Closing tips

Я использую свечи по Нью-йоркскому времени. Такие платформы как fxlite.com или tradestation.com предоставляют такие свечи по такому времени.

Каждый день, когда я просыпаюсь, я смотрю на графики и ищу сигналы прайс экшен такие как: внутренний бар, пин бар или ложный прорыв.

Если я вижу, что есть внутренний бар по тренду, то я буду играть на продолжение тренда, но если он против тренда, я жду ложного пробития. Помните, сигнал ложное пробитие не подтвержден, пока свеча не закроется, поэтому можно поставить отложенный ордер. Если я вижу дневной пин, то я обычно жду 38-55% откат и потом вхожу. Если рынок находится в сильном тренде, то я могу не ждать откат, а сразу открыть сделку, если сила у рынка большая.

У меня уже проставлены ключевые уровни поддержки и сопротивление на графике, но если, что-то изменилось за ночь, то я могу изменить их. Движение цены изменит недавние уровни поддержки и сопротивления, поэтому на это нужно обращать внимание.

Я смотрю на краткосрочный тренд, на 8 и 21 ЕМА на дневном графике и на 150 и 365 ЕМА на часовом.

Модель ложный прорыв лучше всего работает в тренде, или от уровней поддержки, сопротивления, или у ключевых уровней отката, поэтому я беру эту модель только в таких ситуациях.

Дневные внутренние бары я беру, только если они по тренду и тренд сильный, когда я беру прорыв внутреннего бара, то я хочу чтобы это был самый маленький бар на протяжении последних 4 или даже 7 дней. Чем меньше рядом уровней поддержки или сопротивления, тем больше шансов на успех. Если рядом уровень, то нужно подождать пока цена его не пробьет.

В любом случае я обращаю внимание на дневные внутренние бары, так как они могут стать моделью – ложный прорыв.

Если на дневном графике сильный тренд, и есть модели прайс экшен, я буду входить по тренду, использую откат цены к 8, 21 или 50 ЕМА. Тот же самый подход применим и к часовому графику.

Дневной пин, после которого идет внутренний бар, это очень сильный сигнал, я беру его всегда, если он по тренду, или если этот сигнал появляется у ключевых уровней.

Советы по торговле внутри дня

Я торгую на 4-х часовом графике пин бары только, когда цена идет по тренду от трендовой линии или в направлении наклона 150 ЕМА.

Я торгую на 4-х часах пин бар, ложный прорыв или внутренний бар только по тренду.

Когда мы торгуем тренды в направлении 150 или 365 часовой ЕМА, в идеале мы берем часовые сигналы в комбинации с 4-х часовыми.

На 4-х часовом графике и на часовом, я буду искать ложный прорыв от ключевых уровней или на вершине/ впадине волны, в этих зонах часто появляются сигналы.

Большие часовые пин бары или ложные прорывы, которые выходят из нагромождения внутренних баров по тренду, это очевидные сигналы! Новые пики или впадины это ключ к сильным трендам.

Часовые или 4-х часовые внутренние бары или пин бары помогут вам брать сигналы с дневного графика. Пин бары на дневных графиках часто подтверждаются сигналами внутри дня. Самые лучшие сделки, это когда все графике сходятся.

Заключительные мысли

Не важно, куда вы будете ставить стоп, и какой будет у вас профит, но если вы выучите несколько сигналов прайс экшен, вы сможете прибыльно торговать.

Все, что вам нужно это прайс экшен, научитесь читать цену у ключевых уровней, пин бары, внутренние бары, ложные прорывы.

Со временем вы станете хорошими трейдерами, найдите свои правила мани менеджмента. Я не могу научить вас этому, потому что рынок постоянно меняется. Я показал вам сигналы, которые отлично работают, теперь просто ищите точки входа, а дальше делайте как вам удобно.

Скажу снова, нет одного правильного способа, как входить, или выходить из сделки. Единственная неизменная часть моей торговли это сигналы, когда я их вижу, то я ищу хорошее место для стопа и профита. Если я использую правило 1:2, то прибыль моя растет.

Помните, рынок может двигаться только на определенное количество пунктов в неделю, если стоп большой, то и прибыль должна быть большой, и вы находитесь в сделке от нескольких дней до нескольких месяцев.

Будьте терпеливы и не придумывайте лишнего, если видите сигнал.

Нил Фуллер

Материал успешно переведен человеком под ником Fraction за что ему огромное спасибо